

## К вопросу о северной границе распространения белозубки малой (*Crocidura suaveolens*, Pallas 1811) на территории Беларуси

Л.В. СОКОЛОВ, А.А. СОКОЛОВА

Представлены данные о находках 3 экз. белозубки малой (*Crocidura suaveolens*) в окрестностях г. Витебск, добытых на территориях речного порта и ботанического сада ВГМУ в 2022–2023 г. Предполагается значительно более широкое распространение этого малоизученного вида на территории Витебской области, чем было известно ранее.

**Ключевые слова:** *Crocidura suaveolens*, распространение, ареал, Витебская область.

The data are presented on the findings of 3 species of the small white-toothed shrew (*Crocidura suaveolens*) in the vicinity of Vitebsk, extracted on the territories of the river port and the botanical garden of the VSMU in 2022–2023. It is assumed that this poorly studied species is much more widespread on the territory of the Vitebsk region than was previously known.

**Keywords:** *Crocidura suaveolens*, distribution, area, Vitebsk region.

**Введение.** Как известно, ареал белозубки малой (*Crocidura suaveolens*, Pallas 1811) в Евразии достаточно обширен, простираясь от Западной (от Испании и Франции на западе материка) и Средней Европы (к северу до Эстонии, южных районов Тверской, Московской, Нижегородской, Пермской, Челябинской областей) через Казахстан, Среднюю Азию (Узбекистан, Киргизия, Таджикистан) и практически до Тихого океана (северо-восточный Китай, Корея) [1]–[3]. В Польской республике *Cr. suaveolens* известна из многих локалитетов, но главным образом в западных и южных областях страны, и не найдена пока в приграничных с Беларусью районах [4].

В составе фауны Беларуси белозубка малая известна давно, но в XX в. по единичным находкам [5]–[8], и лишь в последние 10–15 лет XXI в. было сделано существенное количество находок в пределах Белорусского Полесья (Брестская, Гомельская области) [9]–[13]. По сведениям гомельских зоологов, является обычным видом микротериофауны окр. г. Гомель [6]. Тем не менее, как редкий, малоизученный вид, с ограниченным южными регионами страны распространением, белозубка малая внесена в Приложение Красной книги Республики Беларусь [5], [8] со статусом «недостаточно данных» (категория DD).

На данный момент лишь по единичным находкам можно предполагать о существовании популяций *Cr. suaveolens* в центральных районах страны (указывается находка 1 экз. в окр. г. Минска [7], а также находка 1 экз. в окр. д. Романовичи Могилевской обл. [13]). В связи с этим сделанные нами находки *Cr. suaveolens* в окрестностях г. Витебск в 2022–2023 г. представляются достаточно интересными и ценными для понимания и прогнозирования распространения вида и в пределах Беларуси, и в рамках общего ареала.

Цель работы – внести уточнение в данные о распространении и дополнить кадастр находок *Cr. suaveolens* на территории Республики Беларусь.

**Результаты и их обсуждение.** В осенне-летний период 2022–2023 гг. в процессе сбора материала по фауне микромаммалий окр. г. Витебск, согласно общепринятым методикам (нами использовались ловушки Геро и ловчие канавки, а также сбора погибших зверьков [14], [15]) в числе прочих видов удалось добыть 3 особи *Cr. suaveolens*.

Первый экземпляр белозубки малой попался в ловчую канавку (в качестве цилиндров использовались 5–6 л. ПЭТ-бутыли) на территории Витебского речного порта (РУП «Витебскречтранс»), 17.09.2022.

Ловчая канавка была выкопана в 1 м от уреза воды вдоль внутреннего берега дамбы (координаты: 55.1635<sup>0</sup> с.ш., 30.1023<sup>0</sup> в.д.), ограничивающей акваторию порта от р. Зап. Двина (рисунок 1). Биотоп представлен песчано-каменистой насыпью 250 м длиной, 25–60 м шириной, по-

росшей древесно-кустарниковой растительностью (проективное покрытие около 70 %) с пятнами лугового и прибрежного водно-болотного разнотравья. Основные древесные породы насыпи – это облепиха крушиновидная (*Hippóphaë rhamnóides*), образующая местами непроходимые заросли 2–2,5 м высотой, ясень обыкновенный (*Fráxinus excélsior*), ива (*Salix sp.*), единичные экземпляры березы (*Betula sp.*). Травянистая растительность представлена различными видами злаков (на суходольных, возвышенных местах), прибрежными водно-болотными видами (в месте поймки *Cr. suaveolens*) – осокой (*Carex sp.*), чистецом болотным (*Stachys palustris*), горцем перечным (*Persicária hydropíper*), сусаком зонтичным (*Butomus umbellatus*) и др. Следует отметить, что дамба порта каждый год в весеннее половодье укорачивается примерно на 30 %, уходя под воду, и вновь приобретает прежнюю длину и высоту ближе к середине мая.



Рисунок 1 – Место поймки первого экземпляра и биотоп *Cr. suaveolens* в окр. порта г. Витебска

В ходе дальнейших исследований будет ставиться задача выяснения численности (плотности популяции) вида в данном локалитете и ее динамики, а также распространения белозубок вдоль берега реки за пределами дамбы и порта. Морфометрические и краниометрические данные найденной особи белозубки малой: длина тела – 63 мм.; длина хвоста – 29 мм.; длина ступни – 10,4 мм.; длина уха – 4,9 мм.; кондилобазальная длина – 16,3 мм.; ширина черепа – 8,1 мм.; скуловая ширина – 5,2 мм.; высота нижней челюсти – 4,2 мм; масса тела – 9 г.).

Второй экземпляр *Cr. suaveolens* (рисунок 2) был обнаружен 19.10.2022 в микрорайоне Улановичи (г. Витебск), на территории ботанического сада ВГМУ (Витебский государственный ордена Дружбы народов медицинский университет) в 7 км к северо-востоку от первой находки (координаты: 55.2224<sup>0</sup> с.ш., 30.1538<sup>0</sup> в.д.). Белозубка была найдена мертвой на краю бетонной дорожки в 15 м от административного здания учреждения (рисунок 3).



Рисунок 2 – Экземпляр белозубки малой, найденный на территории ботанического сада 19.10.2022

Территория ботанического сада (основан в 1968 г.) занимает 5 га и находится среди частной дачной застройки в 1,1 км от р. Зап. Двина. В 30–40 м от зап. границы сада начинается смешанный хвойно-широколиственный лес (основные древесные породы – сосна обыкновенная (*Pinus sylvestris*), ель европейская (*Picea abies*), осина обыкновенная (*Populus tremula*), береза повислая (*Betula pendula*), дуб черешчатый (*Quercus robur*)), простирающийся практически до берега реки.



Рисунок 3 – Место находки второй особи *Cr. suaveolens* (ботанический сад ВГМУ)

Несмотря на то, что белозубка малая проявляет известную склонность к синантропизации [16], [7], [11] и найдена на краю дорожки в антропогенном ландшафте, тем не менее, не исключена возможность того, что зверек был принесен домашней кошкой (которые, как известно, ловят, но не едят землероек) из лесопарковых участков ботанического сада. Это вполне вероятно, ввиду того, что ряд других видов мелких млекопитающих (*Arvicola terrestris*, *Microtus arvalis*, *Apodemus sylvestris*, *Rattus norvegicus*) регулярно добывается данным хищником и приносится к административному зданию со всей территории ботанического сада. Индивидуальный охотничий участок кошки по нашим наблюдениям не превышает 5 га (хищник за пределами организации не замечен), и, следовательно, есть все основания предполагать, что особь *Cr. suaveolens* если, и добыта ею, то на территории ботанического сада ВГМУ.

Основные морфометрические и краниометрические данные второго (найденного в ботаническом саду) экземпляра *Cr. suaveolens* таковы: длина тела – 52 мм; длина хвоста – 28 мм; длина ступни – 11,4 мм; длина уха – 4 мм; кондилобазальная длина – 16,0 мм; ширина черепа – 8,0 мм; скуловая ширина – 5,2 мм; высота нижней челюсти – 4,1 мм; масса тела – 5 г.

Третья особь белозубки (рисунок 4) была добыта 28.06.2023 также на территории ботанического сада ВГМУ, в центральной его части (в 125 м от предыдущей находки).



Рисунок 4 – *Cr. Suaveolens*, найденная в ботаническом саду 28.06.2023



Зверек найден мертвым на дорожке вблизи группы хвойных деревьев (ель европейская (*Picea abies*), сосна обыкновенная (*P. sylvestris*)) среди разнотравного луга (рисунок 5). Ввиду наличия небольшой ранки на боку, землеройка, как и в первом случае предположительно добыта кошкой. Метрические характеристики данной особи: длина тела – 63 мм; длина хвоста – 32 мм; длина ступни – 11,8 мм; длина уха – 5,1 мм; кондилобазальная длина – 16,8 мм; ширина черепа – 8,1 мм; скуловая ширина – 5,7 мм; высота нижней челюсти – 4,3; масса тела – 9 г.



Рисунок 5 – Место обнаружения третьего экземпляра *Cr. suaveolens* (ботанический сад ВГМУ)

В целом, по наиболее значимым морфометрическим и краниометрическим показателям (длина тела, кондилобазальная длина, ширина черепа (промеры выполнены механическим штангенциркулем (точность измерения 0,1 мм)) найденные особи белозубок в окр. г. Витебска не отличаются от особей из южных популяций республики (по [17], [18]) и достоверно принадлежат к виду *Cr. suaveolens* (в частности по ширине и высоте моста подглазничного отверстия, форме Рm4 верхней челюсти (90-градусный угол с вырезкой)).

**Заключение.** Находка трех экземпляров белозубки малой в окрестностях г. Витебск в 2022–2023 г. (рисунок 6) позволяет расширить взгляд на географию данного вида в пределах Беларуси и значительно отодвигает границу распространения *Cr. suaveolens* на север.

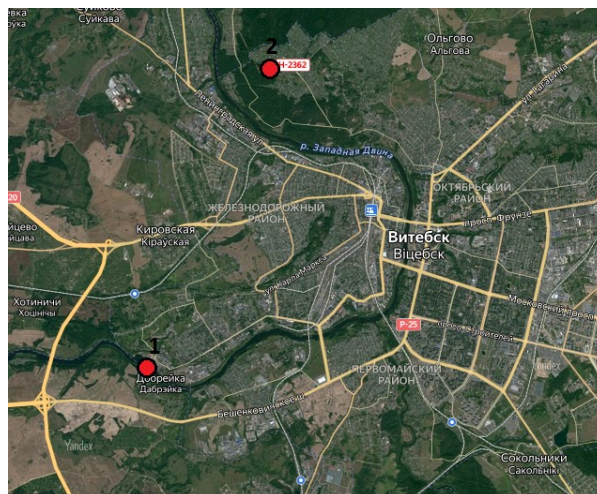


Рисунок 6 – Карта находок белозубки малой в окр. г. Витебск:

1 – речной порт РУП «Витебскречтранс»; 2 – микрорайон Улановичи, ботанический сад ВГМУ

Белозубка малая как представитель недостаточно изученных, подземно живущих видов мелких млекопитающих, возможно, достигает значительно большей численности и шире распространена, чем предполагалось ранее (что уже подтверждено, в частности, для Полесья). Недостаток информации по экологии и распространению вида также связан и с малочисленностью специалистов-териологов, отсутствием должных комплексных исследований

группы микромаммалий [9], [12] в целом по стране (за исключением природоохранных территорий). В связи с этим имеет смысл провести обширные исследования по всей территории Витебской обл. с целью уточнения распространения белозубки малой, а также и других редких и малоизученных видов сем. Soricidae.

### Литература

1. Савицкий, Б. П. Млекопитающие Беларуси / Б. П. Савицкий, С. В. Кучмель, Л. Д. Бурко. – Минск : БГУ, 2005. – 319 с.
2. Зайцев, М. В. Млекопитающие фауны России и сопредельных территорий. Насекомоядные / М. В. Зайцев, Л. Л. Войта, Б. И. Шефтель. – СПб. : Наука, 2014. – 391 с.
3. Павлинов, И. Я. Звери России : Справочник-определитель / И. Я. Павлинов. – М. : Т-во науч. изд. КМК, 2019. – Ч. 1. – 702 с.
4. Zębiełek karliczek *Crocidura suaveolens* (Pallas, 1811) [Electronic resource] // Atlas Ssakow Polski. – Mode of access : <http://www.iop.krakow.pl/ssaki/Gatunek.aspx?spID=29>. – Date of access : 20.02.2023.
5. Красная книга Республики Беларусь. Животные : редкие и находящиеся под угрозой исчезновения виды диких животных / Министерство природных ресурсов и охраны окружающей среды Республики Беларусь ; Национальная академия наук Беларуси ; ред.: А. А. Дубовик [и др.]. – Минск : Беларуская Энцыклапедыя імя П. Броўкі, 2004. – 318 с.
6. Саварин, А. А. О статусе белозубки малой (*Crocidura suaveolens* Pallas, 1811) на юго-востоке Беларуси / А. А. Саварин // Веснік МДУ імя А.А. Куляшова. – 2008. – № 1 (29). – С. 182–186.
7. Гричик, В. В. Животный мир Беларуси. Позвоночные : учеб. пособие / В. В. Гричик, Л. Д. Бурко. – Минск, 2013. – 399 с.
8. Красная книга Республики Беларусь. Животные : редкие и находящиеся под угрозой исчезновения виды диких животных / Министерство природных ресурсов и охраны окружающей среды Республики Беларусь ; Национальная академия наук Беларуси ; гл. редкол.: И. М. Качановский [и др.]. – 4-е изд. – Минск : Беларуская Энцыклапедыя імя П. Броўкі, 2015. – 317 с.
9. Саварин, А. А. К экологии и видовой диагностике белозубок (*Crocidura*, *Soricidae*), обитающих на территории Белорусского Полесья / А. А. Саварин, А. Н. Молош // Известия Гомельского гос. ун-та им. Ф. Скорины. – 2015. – № 6 (93). – С. 29–33.
10. Саварин, А. А. Методические основы изучения мелких млекопитающих (на примере р. *Crocidura*) : для студентов специальности 1-33 01 02 «Геоэкология» / А. А. Саварин, А. Н. Молош ; М-во обр. Респ. Беларусь, Гомельский гос. ун-т им. Ф. Скорины. – Минск : Колорград, 2016. – 32 с.
11. Саварин А. А. О находке *Crocidura suaveolens* (Pallas, 1811) в погадках серой неясыти (*Strix aluco*) на юго-западе Беларуси / А. А. Саварин, Д. А. Китель // Известия Гомельского гос. ун-та им. Ф. Скорины. – 2017. – № 6 (105). – С.172–173.
12. Саварин, А. А. Находки малоизученных видов насекомоядных (*Lipotyphla*) в Беларуси : критический анализ и проблемы диагностики / А. А. Саварин // *Novitates Theriologicae*. – 2020. – Pars 11. – С. 19–28.
13. Саварин, А. А. О находке белозубки малой (*Crocidura suaveolens*) на территории Могилевской области Беларуси / А. А. Саварин // Известия Гомельского гос. ун-та им. Ф. Скорины. – 2020. – № 6 (123). – С. 163–164.
14. Новиков, Г. А. Полевые исследования экологии наземных позвоночных животных / Г. А. Новиков. – М. : Советская наука, 1949. – 602 с.
15. Шефтель, Б. И. Методы учета численности мелких млекопитающих / Б. И. Шефтель // *Russian Journal of Ecosystem Ecology*. – 2018. – Vol. 3 (3). – DOI 10.21685/2500-0578-2018-3-4.
16. Бобринский, Н. А. Определитель млекопитающих СССР / Н. А. Бобринский, Б. А. Кузнецов, А. П. Кузякин. – М. : Просвещение, 1965. – 382 с.
17. Саварин, А. А. Морфометрические и краниометрические особенности белозубки малой (*Crocidura suaveolens*) юго-востока Беларуси / А. А. Саварин // *Весці БДПУ*. – 2009. – № 2. – С. 50–54.
18. Саварин, А. А. Белозубки (*Crocidura*) Беларуси : краниологический портрет / А. А. Саварин. – Минск : Колорград, 2021. – 27 с.