

Сельская местность как одно из направлений региональной политики Беларуси

И.Н. РУСАК

В статье проведен анализ основных тенденций в сфере региональной политики на уровне сельской местности. Автор анализирует количество сельских населенных пунктов, затрагивает вопросы численности трудовых ресурсов в сельской местности и занятости в сфере сельского, лесного и рыбного хозяйства. Подтверждает необходимость пересмотра основных направлений реализации региональной политики в сельской местности и указывает на запрос общества на «ребрендинг сельской местности», основанный на новых стандартах проживания и наличия объектов базовой инфраструктуры. **Ключевые слова:** сельская местность, стандарт проживания, региональная политика, Республика Беларусь, трудовые ресурсы.

The article analyzes the main trends in the field of regional policy at the rural level. The author analyzes the number of rural settlements, touches on the issues of the number of labor resources in rural areas and employment in the field of agriculture, forestry and fisheries as well as confirms the need to revise the main directions of the implementation of regional policy in rural areas and points to the public's request for a «rural rebranding» based on new standards of living and the availability of basic infrastructure facilities.

Keywords: rural area, standard of living, regional policy, Belarus, labor resources.

Введение. В настоящее время происходит значительное изменение структуры человеческого потенциала Беларуси в разрезе пространственных аспектов страны. Сценарные прогнозы научно-исследовательских организаций, расчеты профильных министерств и ведомств говорят о «вымывании» трудовых ресурсов из сельской местности, сокращении демографического потенциала страны в целом.

Основные вопросы функционирования и формирования трудового потенциала сельской местности в Беларуси отражены в трудах ряда белорусских ученых: Е.В. Ванкевич, С.Ю. Солодовникова, Л.Е. Тихоновой, Л.П. Шахотько, Е.А. Антиповой, А.В. Богдановича, Б.А. Манак, О.А. Пашкевич, А.Г. Бобровой и др. [1]–[3].

В научных трудах отражается взаимосвязь экономического роста региона, инфраструктуры, трудового потенциала, а также ряда пространственных факторов функционирования территории. В условиях опережающих темпов цифровизации общества, доступности и скорости развития транспортной инфраструктуры демографический потенциал является основой экономики региона. Наличие квалифицированных кадров, необходимых для обеспечения функционирования основных процессов жизнедеятельности общества – это приоритет управленческих функций местных органов власти, который сейчас опережает даже приоритетность привлечения инвестиций на ту или иную территорию.

О демографическом старении сельской местности, увеличивающейся демографической нагрузке на трудоспособное население, усилении дифференциации данных процессов в разрезе макро-, микроуровень говорится в трудах Е.А. Антиповой и Б.А. Манак еще с 2000-х гг. [4]–[5].

Основная часть. Беларусь всегда считалась аграрной страной. Если рассмотреть динамику численности населения в разрезе село / город, то можно говорить о ярко выраженном сельском укладе жизни в 60-е гг. XX в. и продолжающемся процессе урбанизации в настоящий момент (рисунок 1).

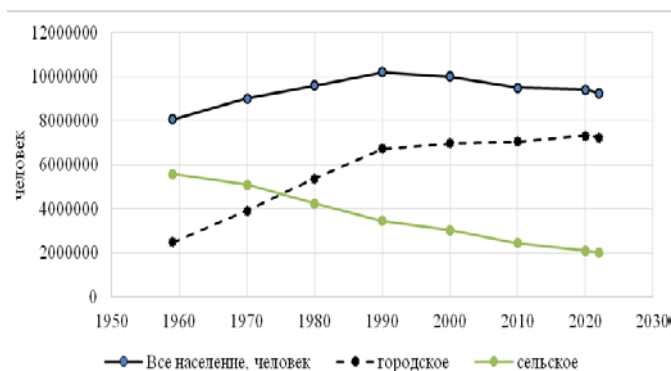


Рисунок 1– Динамика численности населения страны

Примечание: источник: собственная разработка на основе [6].

Динамика изменения численности населения страны отражает резкий рост численности населения в городе на фоне сокращения общей численности населения Беларуси с 1991 г. Имеющийся разрыв между городским и сельским населением за последние тридцать лет растет значительными темпами. Данной проблеме необходимо уделить особое внимание, особенно в силу сокращения общей численности населения страны.

Если рассматривать ситуацию в долевом разрезе, то численность сельского населения сократилась более чем в три раза: с почти 70 % в 1959 г. до 22 % в 2022 г. (рисунок 2).

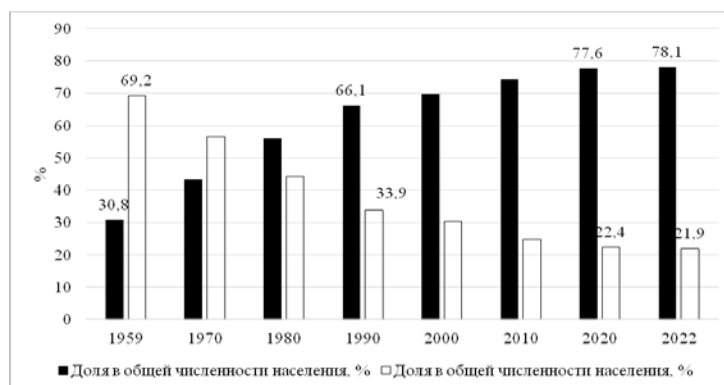


Рисунок 2 – Доля населения в разрезе городского и сельского в общей численности населения страны с 1959 по 2022, %

Примечание: источник: собственная разработка на основе [6].

Как видно из рисунка 2, тенденция сокращения численности сельского населения началась в стране с 1970 г. и продолжилась более ускоренными темпами после 1990-х. Среди причин, которые можно определить ключевыми, отметим резкое падение доходов населения в сельской местности, развитие промышленности, рост числа городов, создание конкурентоспособных рабочих мест с более высокими доходами в городах. Одним из ключевых факторов стала концентрация высших учебных заведений, интеллектуального капитала и развитой инфраструктуры в столице с одновременной популяризацией высшего образования как гаранта «лучшей жизни». Таким образом, в конце двадцатого века престижность жизни в городе является основным фактором нежелания жить в сельской местности, поиска лучших условий для реализации потенциала лучшего будущего для молодежи страны.

Еще одно подтверждение тенденции сокращения сельского населения – укрупнение сельских населенных пунктов. На сегодняшний день наблюдается отрицательная динамика количества сельских населенных пунктов в разрезе регионов. В частности, с 1991 по 2022 гг. общее количество поселков городского типа сократилось на 35 единиц (со 110 в 1991 г. до 85 в 2022 г.), сельских поселений на 588 (с 23615 в 1991 г. до 23027 в 2022 г.), количество сельсоветов уменьшилось на 330 (с 1480 в 1991 г. до 1150 в 2022 г.). В то же время, общее количество городов в стране увеличилось со 101 в 1991 г. до 115 в 2022 г.

Сельская местность в Беларуси всегда ассоциировалась с сельским хозяйством, ведением личного подсобного хозяйства, аграрной страной и т. п. Таким образом, целесообразно изучить трудовые ресурсы и занятость населения в АПК. Рассмотрим более подробно занятость с сфере сельского, лесного и рыбного хозяйства по областям Беларуси (таблица 1).

Таблица 1 – Основные показатели занятости населения в сфере сельского, лесного и рыбного хозяйства в разрезе областей и г. Минска с 2000 по 2022 гг.

	Доля занятых в с/х области от общего количества занятых в с/х по стране, %		Доля занятых в с/х области от общего количества занятых по стране, %		Доля занятых в с/х области от общего количества занятых по области, %	
	2000	2022	2000	2022	2000	2022
Брестская область	19,50	19,58	2,97	1,64	20,89	12,35
Витебская область	14,49	14,53	2,21	1,22	17,15	10,89
Гомельская область	15,41	15,99	2,35	1,34	15,78	9,82

Окончание таблицы 1

Гродненская область	16,22	15,76	2,47	1,32	21,59	12,49
Минская область	20,79	22,10	3,17	1,85	21,66	11,45
Могилевская область	12,31	11,55	1,87	0,97	15,77	9,62
г. Минск	0,86	0,50	0,13	0,04	0,65	0,17

Примечание: источник: собственная разработка на основе [6].

Как видно из таблицы 1, процентное соотношение занятых в сельском хозяйстве в разрезе областей от общего количества занятых в сельском хозяйстве по стране практически за 22 года не изменилось. Небольшие изменения отмечаются в увеличении количества занятых в Минской области, сокращении в Гродненской, Могилевской и г. Минске. Если рассмотреть общее количество занятых в сельском хозяйстве областей в соотношении к общему количеству занятых по стране, то можно говорить о значительном сокращении общего количества занятых и переориентации рынка труда областей в другие сферы (сфера промышленности, сфера торговли и т. п.). Самое значимое сокращение – практически в два раза характерно для Брестской, Витебской и Гродненской областей. В региональном разрезе также резкое сокращение занятых в сельском хозяйстве области от общего количества занятых области в целом. Если в 2000-х гг. практических пятая часть всех занятых Брестской, Гродненской, Минской областей работала в сфере сельского, лесного и рыбного хозяйства, то за 22 года максимальное значение составляет 12–13 % в Брестской, Гродненской и Минской областях. Данная тенденция отражает специфику перепрофилирования рынка труда в первую очередь в сельской местности и связана, конечно же, с оттоком населения в город и «вымиранием» белорусской деревни. Вторым фактором, подтверждающим данные цифры, является использование в сфере сельского хозяйства более новых технологий, новой материальной базы, которая является более роботизированной и не нуждается в значительном количестве рабочей силы. Данный факт подтверждает уже наметившуюся попытку автоматизировать и цифровизировать сферу сельского, лесного и рыбного хозяйства в стране, единственным сдерживающим фактором является высокая стоимость внедрения новых технологий в данную сферу.

Таким образом, возникает вопрос, каким видится будущее развитие сельской местности в нашей стране, каким будет конкурентное преимущество жизни обычного рядового гражданина в сельской местности.

Среди предполагаемых и рассматриваемых направлений можно говорить о запущенной программе создания стандартов более комфортного проживания в сельской местности в рамках реализации региональной политики Беларуси на современном этапе. Происходит ярко выраженная урбанизация страны с центрами притяжения к агрогородкам. Основная инфраструктура в сельской местности создается на уровне агрогородков, которые, скорее всего, в недалеком будущем станут базовой основой сельской жизни белорусов. Напомним, что к категории сельских населенных пунктов, согласно Закона Республики Беларусь «Об административно-территориальном устройстве Республики Беларусь» от 5 мая 1998 г. № 154-З относятся:

- агрогородки – благоустроенные населенные пункты, в которых создана производственная и социальная инфраструктура для обеспечения государственных минимальных социальных стандартов проживающему в них населению и жителям прилегающих территорий;
- поселки, деревни – населенные пункты, в которых создана производственная и социальная инфраструктура, не отнесенные к агрогородкам;
- хутора – населенные пункты, не отнесенные к агрогородкам, деревням или поселкам [7].

Если рассматривать существующие политические решения на уровне «один район – один проект» в рамках реализации нового инвестиционного цикла в стране, то практически все инвестпредложения сфокусированы и реализовываются на уровне не ниже агрогородков. Следовательно, необходимо готовиться к значительному сокращению классических поселков и деревень. Это говорит о необходимости пересмотра ряда стратегических документов, особенно социальных стандартов жизни населения: нормативы обеспеченности магазином, почтовым отделением, амбулаторией, аптеками, водоснабжением, вывозом мусора и др.

Важно сформировать необходимую модель стандарта жизни населения в сельской местности, которая будет способствовать реализации ряда критериев, в основу которых будут заложены ожидания населения от жизни в сельской местности и его удовлетворенность.

Проведенное Белорусским институтом стратегических исследований (далее – БИСИ) исследование социального портрета жителя сельской местности показывает изменение отношения современной молодежи и лиц среднего возраста к сельскому образу жизни. Среди основных ожиданий – это необходимость возможности самореализации, запрос на элитарность загородного образа жизни и его экологичность от молодежи. Важным аспектом является наличие инфраструктуры, возможности трудоустройства, а также гарантированных социальных стандартов комфортного проживания, акцент на учреждениях образования, здравоохранения, торговли и общественного питания. Запросы молодежи основываются на качественной продовольственной продукции, развитой досуговой среде (торгово-развлекательные центры, спортивные площадки и т. п.).

Отдельным маркером для нашей страны является такой приоритет, как «мода на аутентичность села», что подразумевает новое развитие малых населенных пунктов и реализацию ряда услуг в сфере гостеприимства и туризма. Исследования БИСИ подтверждают необходимость так называемого ребрендинга сельского образа жизни [8]–[9].

Как показывает анализ ведущих СМИ Беларуси, выступлений представителей министерств и местных органов власти, данный вопрос имеет важное значение в рамках реализации концепции современной региональной политики Беларуси. Специалисты Министерства экономики, эксперты из РУП «БЕЛНИИПГРАДОСТРОИТЕЛЬСТВА», представители местных органов власти на основе зарубежного опыта, выработали систему стандартов комфортного проживания и занимаются ее реализацией в пилотных агрогородках каждой области [10].

Критериями отбора, определенными Министерством экономики Республики Беларусь, являются блоки: транспортно-логистическое расположение, специализация и наличие градообразующего объекта, трудовые ресурсы, инфраструктура (жилищная, социальная, инженерная и иные).

В качестве необходимой модели сельского образа жизни можно предложить схему, отражающую полный спектр необходимых объектов инфраструктуры, наличие которых обеспечивает социальные стандарты жизни в сельской местности, регламентируемые нормативными правовыми документами Республики Беларусь.

Перечень основных объектов инфраструктуры в соответствии с типовыми проектами «Деревня будущего», рекомендованных РУП «БЕЛНИИПГРАДОСТРОИТЕЛЬСТВА», отражен в таблице 2.

Таблица 2 – Перечень основных объектов инфраструктуры для 4 типов поселений

Численность населения (тип)	Основные объекты инфраструктуры
Свыше 0,7 тыс. чел. (1 тип)	<ol style="list-style-type: none"> 1. Сельский совет (административное здание) 2. Культурный объект 3. Кинотеатр 4. Объект службы быта 5. Музей 6. Школа 7. Детский сад 8. Учреждение здравоохранения 9. Автостанция 10. Санаторий 11. Аптека 12. Торговый центр 13. Торговый объект 14. Рынок с рыночной площадью 15. Объект общественного питания 16. Учреждение кредитования и финансирования (расчетно-банковский центр) 17. Учреждение связи 18. Детская школа искусств 19. Библиотека 20. Гостиница 21. Агроусадьба
Свыше 0,5 тыс. чел. (2 тип)	<ol style="list-style-type: none"> 1. Административное здание 2. Дом культуры 3. Учреждение здравоохранения 4. Библиотека 5. Отделение связи 6. Школа 7. Детский сад 8. Спортивное сооружение, стадион 9. Торговый объект

Окончание таблицы 2

От 0,2 тыс. чел. (3 тип)	1. Административное здание 2. Дом культуры 3. Школа 4. Детский сад 5. Торговый объект 6. Учреждение связи 7. Спортивный объект
От 50 чел. (4 тип)	1. Торговый объект 2. Площадка для объектов мобильных форм социального обслуживания 3. Дом социальных услуг
Менее 20 чел.	Площадка для объектов мобильных форм социального обслуживания

Примечание: источник: собственная разработка на основе [11].

Как видно из таблицы, наибольший акцент в плане застройки и инфраструктуры сделан на населенные пункты с численностью свыше 700 человек, что подтверждает тезис о приоритизация жизни населения в агрогородках.

Также необходимо учитывать и современный запрос общества на безопасность, наличие объекта религиозного назначения (церкви, костела и т. п.).

Заключение. Самым сложным в реализации пилотных проектов, на наш взгляд, является обеспечение условий притока населения, создание комфортных условий проживания для современных молодых специалистов, а также уже сложившихся квалифицированных кадров с точки зрения реализации человеческого потенциала и стандартов обеспечения качества жизни на уровне городской местности. Немаловажным аспектом будет необходимость не только реализации плана мероприятий, но и поиска инвестиционных ресурсов для так называемого ребрендинга сельской местности в соответствии с современными стандартами.

Правильная постановка задачи в сфере ребрендинга сельской территории будет способствовать замедлению оттока трудовых ресурсов в городскую местность, областные центры и столицу, а также позволит создать конкурентоспособную среду для функционирования экономики районов Республики Беларусь, что в краткосрочной перспективе будет способствовать региональному экономическому росту.

Литература

1. Боброва, А. Г. Демографический и трудовой потенциал сельской местности Республики Беларусь / А. Г. Боброва, Е. А. Антипова, О. А. Пашкевич [и др.]. – Минск : Бел. наука, 2021. – 217 с.
2. Манак, Б. А. Регионы Беларуси : особенности демографического развития и трудовой потенциал сельской местности : монография / Б. А. Манак, Е. А. Антипова. – Минск : БГПУ, 2007. – 232 с.
3. Молодежная безработица в приграничных регионах : опыт компаративного анализа : монография / Е. В. Ванкевич [и др.] ; под науч. ред. Е. В. Ванкевич. – Витебск, 2017. – 156 с.
4. Манак, Б. А. Демографические потери и современные трудовые ресурсы возможности сельской местности Беларуси / Б. А. Манак, Е. А. Антипова. – Минск : Технопринт, 2002. – 224 с.
5. Антипова, Е. А. Демографическое старение в Республике Беларусь : пространственно-временная динамика и региональные тренды в контексте устойчивого развития / Е. А. Антипова // Белорусский экономический журнал. – 2017. – № 4. – С. 129–146.
6. Национальный статистический комитет Республики Беларусь (официальный сайт) [Электронный ресурс]. – Режим доступа : <http://belstat.gov.by>. – Дата доступа : 02.07.2022.
7. Об административно-территориальном устройстве Республики Беларусь [Электронный ресурс] : Закон Республики Беларусь, 5 мая 1998 г., № 154-З : в ред. от 31.12.2014 г., № 229-З // ЭТАЛОН. Законодательство Республики Беларусь / Нац. центр правовой информ. Респ. Беларусь. – Минск, 2023.
8. Алейникова, С. М. Ценностный портрет современного белорусского общества / С. М. Алейникова // Проблемы национальной стратегии. – 2021. – № 5 (68). – С. 1–13.
9. Алейникова, С. М. Ценностный портрет современного белорусского общества / С. М. Алейникова, О. В. Богомаз, Н. В. Надточаева [и др.]. – Минск : ОДО «Друк-С», 2021. – 56 с.
10. Официальный сайт Министерства экономики Республики Беларусь [Электронный ресурс]. – Режим доступа : <https://economy.gov.by/ru/news-ru/view/tatjana-brantsevich-o-razvitii-gorodov-sputnikov-i-derevni-buduschego-46650-2022/>. – Дата доступа : 05.07.2022.
11. Альбом типовых проектов Деревня Будущего [Электронный ресурс]. – Режим доступа : <http://mas.gov.by/ru/tipovie>. – Дата доступа : 05.07.2022.